



## Urząd Statystyczny w Poznaniu

OPRACOWANIA SYGNALNE

Data opracowania:  
maj 2017

ul. Wojska Polskiego 27/29  
60-624 Poznań

tel.: 61 27 98 200  
fax: 61 27 98 100

SekretariatUSPOZ@stat.gov.pl  
poznan.stat.gov.pl



## Turystyka w województwie wielkopolskim w 2016 r.

Źródłem danych o stanie i wykorzystaniu turystycznych obiektów noclegowych w Polsce jest stałe badanie Głównego Urzędu Statystycznego, prowadzone z częstotliwością miesięczną na formularzu o symbolu KT-1. Badaniem objęte są turystyczne obiekty noclegowe posiadające 10 i więcej miejsc noclegowych. W sporządzanych sprawozdaniach jednostki podają dokładną lokalizację, rodzaj i kategorię obiektu oraz liczbę pokoi, miejsc noclegowych i placówek gastronomicznych. Ponadto informują one o wykorzystaniu obiektu w poszczególnych miesiącach, tj. o liczbie dni działalności obiektu, nominalnej liczbie miejsc noclegowych lub pokoi, a także o liczbie osób korzystających z zakwaterowania oraz liczbie udzielonych noclegów i wynajętych pokoi (z wyodrębnieniem turystów zagranicznych). Dane dotyczące liczby obiektów i miejsc noclegowych obejmują wszystkie obiekty czynne w dniu 31 VII oraz obiekty nieczynne w tym dniu, ale czynne w innych dniach badanego miesiąca; przyjęto dla nich maksymalną liczbę miejsc.

**Uwaga:** Poczwszy od danych za 2016 r. w statystyce dotyczącej turystycznej bazy noclegowej wprowadzono metodologię imputacji danych dla jednostek zobowiązanych do złożenia sprawozdania na formularzu KT-1, które odmówiły udziału w badaniu. W celu zachowania porównywalności szeregów czasowych, podstawowe dane opisane w niniejszym opracowaniu przygotowano bez imputacji. Dane z uwzględnieniem imputacji zostały ujęte w tablicach.

### **Turystyczne obiekty noclegowe** obejmują:

- obiekty hotelowe, tj. hotele, motele, pensjonaty oraz inne obiekty hotelowe – obiekty spełniające zadania hotelu, motelu lub pensjonatu, którym nie została nadana kategoria,
- pozostałe obiekty, tj. domy wycieczkowe, schroniska młodzieżowe, szkolne schroniska młodzieżowe, ośrodki wczasowe, kolonijne i szkoleniowo-wypoczynkowe, domy pracy twórczej, zespoły domków turystycznych, kempingi, pola biwakowe, hostele, zakłady uzdrowiskowe, pokoje gościnne (kwatery prywatne), kwatery agroturystyczne oraz pozostałe obiekty niesklasyfikowane – obiekty, które w czasie niepełnego wykorzystania zgodnie z przeznaczeniem pełnią funkcje obiektu noclegowego dla turysty (m.in. internaty, domy studenckie, hotele pracownicze).

**Średni czas pobytu turystów** w turystycznych obiektach noclegowych – to iloraz liczby udzielonych noclegów i liczby korzystających.

**Stopień wykorzystania miejsc noclegowych** – to stosunek liczby udzielonych noclegów do nominalnej liczby miejsc noclegowych (suma miejsc noclegowych przygotowanych dla turystów w każdym dniu działalności obiektu).

**Stopień wykorzystania pokoi** – to stosunek liczby wynajętych pokoi w obiektach hotelowych do nominalnej liczby pokoi (suma pokoi przygotowanych dla turystów w każdym dniu działalności obiektu hotelowego).

**Turyści zagraniczni** korzystający z turystycznych obiektów noclegowych rejestrowani są według kraju stałego zamieszkania. Turysta zagraniczny może być wykazany wielokrotnie, jeśli w czasie jednorazowego pobytu w Polsce korzysta z kilku obiektów noclegowych.

Szerszy opis metodologii można znaleźć w publikacji, dostępnej na stronie internetowej:

<http://stat.gov.pl/obszary-tematyczne/kultura-turystyka-sport/turystyka/>

Prosimy o podanie źródła przy publikowaniu danych Urzędu Statystycznego.

## OBIEKTY I MIEJSCA NOCLEGOWE

Według stanu w końcu lipca 2016 r., na terenie województwa wielkopolskiego funkcjonowało blisko 700 turystycznych obiektów noclegowych, spośród których 686 sporządziło sprawozdanie KT-1. Bazę turystyczną tworzyło 337 obiektów hotelowych (w tym 227 hoteli) oraz 349 tzw. pozostałych obiektów noclegowych (w tym m.in. 73 ośrodki wczasowe i kolonijne, 68 kwater agroturystycznych, 44 zespoły domków turystycznych oraz 32 ośrodki szkoleniowo-wypoczynkowe). Trzy czwarte obiektów miało charakter całoroczny. W porównaniu z poprzednim rokiem ogólna liczba obiektów zmniejszyła się o 15, tj. o 2,1%. Ubyło m.in. 5 innych obiektów hotelowych, 3 hotele i 3 pokoje gościnne.

Tabl. 1. **Turystyczne obiekty noclegowe**  
Stan w dniu 31 VII

RODZAJE OBIEKTÓW	Obiekty				Miejsca noclegowe			
	2015	2016		2015=100 bez uwzględnienia imputacji	2015	2016		2015=100 bez uwzględnienia imputacji
	bez uwzględnienia imputacji	z uwzględnieniem imputacji			bez uwzględnienia imputacji	z uwzględnieniem imputacji		
	w liczbach bezwzględnych				w liczbach bezwzględnych			
<b>O g ó ł e m</b> .....	<b>701</b>	<b>686</b>	<b>694</b>	<b>97,9</b>	<b>42854</b>	<b>42432</b>	<b>42903</b>	<b>99,0</b>
w tym całoroczne .....	528	515	522	97,5	30362	30961	31402	102,0
<b>Obiekty hotelowe</b> .....	<b>345</b>	<b>337</b>	<b>344</b>	<b>97,7</b>	<b>22782</b>	<b>22877</b>	<b>23242</b>	<b>100,4</b>
Hotele .....	230	227	229	98,7	17814	18037	18195	101,3
Motele .....	15	16	16	106,7	557	586	586	105,2
Pensjonaty .....	20	19	21	95,0	632	579	639	91,6
Inne obiekty hotelowe .....	80	75	78	93,8	3779	3675	3822	97,2
<b>Pozostałe obiekty</b> .....	<b>356</b>	<b>349</b>	<b>350</b>	<b>98,0</b>	<b>20072</b>	<b>19555</b>	<b>19661</b>	<b>97,4</b>
Schroniska młodzieżowe <sup>a</sup> .....	33	32	32	97,0	1805	1741	1741	96,5
Ośrodki wczasowe i kolonijne .....	72	73	73	101,4	4597	4594	4594	99,9
Ośrodki szkoleniowo- -wypoczynkowe .....	33	32	33	97,0	3181	3390	3496	106,6
Domy pracy twórczej .....	5	5	5	100,0	368	367	367	99,7
Zespoły domków turystycznych .....	45	44	44	97,8	2301	2339	2339	101,7
Kempingi i pola biwakowe .....	28	27	27	96,4	3742	3021	3021	80,7
Hostele .....	13	14	14	107,7	555	596	596	107,4
Pokoje gościnne .....	25	22	22	88,0	434	379	379	87,3
Kwatery agroturystyczne .....	69	68	68	98,6	1210	1248	1248	103,1
Pozostałe niesklasyfikowane .....	33	32	32	97,0	1879	1880	1880	100,1

<sup>a</sup> Łącznie ze szkolnymi schroniskami młodzieżowymi oraz domami wypoczynkowymi.

W końcu lipca 2016 r. turystyczne obiekty noclegowe w województwie wielkopolskim dysponowały liczbą 42432 miejsc noclegowych, z tego w większości (73,0%) w obiektach całorocznych. W porównaniu z poprzednim rokiem liczba miejsc zmniejszyła się o 1,0%. Najwięcej ubyło ich na polach namiotowych i kempingach (łącznie 721 miejsc mniej; spadek o 19,3%) oraz w innych obiektach hotelowych (104 miejsca; spadek o 2,8%). Więcej miejsc niż przed rokiem oferowały natomiast m.in. hotele (o 223 miejsca; wzrost o 1,3% i to pomimo mniejszej liczby obiektów) oraz ośrodki szkoleniowo-wypoczynkowe (o 209 miejsc; wzrost o 6,6%). Na jeden obiekt noclegowy przypadają średnio 62 miejsca (68 miejsc w obiektach hotelowych i 56 w pozostałych obiektach noclegowych; w 2015 r. odpowiednio: 61, 66 i 56 miejsc).

## WYKORZYSTANIE TURYSTYCZNYCH OBIEKTÓW NOCLEGOWYCH

W całym roku 2016 w turystycznych obiektach noclegowych znajdujących się na terenie województwa wielkopolskiego udzielono łącznie 3565,8 tys. noclegów (o 5,6% więcej niż w poprzednim roku), z których skorzystało 1974,4 tys. osób (o 4,9% więcej niż przed rokiem). Relatywnie największy wzrost liczby udzielonych noclegów odnotowano: w zespołach domków turystycznych (o 19,8%), w innych obiektach hotelowych (o 9,5%), w pozostałych obiektach niesklasyfikowanych (o 8,2%), a także w hotelach (o 7,5%) oraz kwaterach agroturystycznych (o 7,3%). Podobnie jak w poprzednich latach, największym zainteresowaniem wśród turystów cieszyły się hotele. W 2016 r. z noclegów w tego typu obiektach skorzystało 1321,5 tys. osób, co stanowiło 66,9% ogółu turystów korzystających z bazy noclegowej (66,8% w 2015 r.). Stosunkowo duża liczba turystów odwiedzających województwo wielkopolskie zatrzymywała się także w innych obiektach hotelowych (10,5% wobec 9,6% przed rokiem) oraz pozostałych obiektach niesklasyfikowanych (6,2% wobec 6,1%).

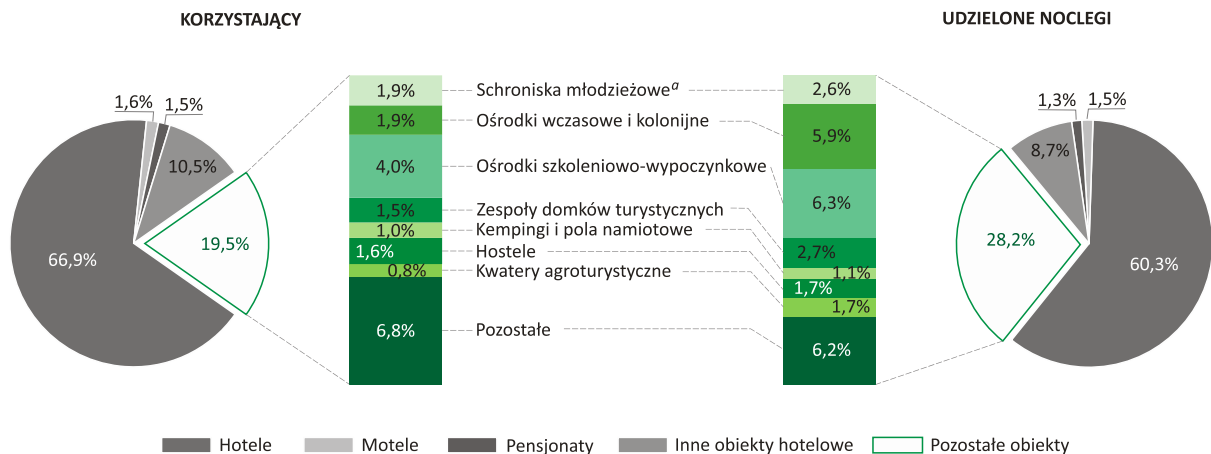
Tabl. 2. Wykorzystanie turystycznych obiektów noclegowych

RODZAJE OBIEKTÓW	Korzystający				Udzielone noclegi			
	2015	2016		2015=100 bez uwzględnienia imputacji	2015	2016		2015=100 bez uwzględnienia imputacji
	bez uwzględnienia imputacji	z uwzględnieniem imputacji			bez uwzględnienia imputacji	z uwzględnieniem imputacji		
	w liczbach bezwzględnych				w liczbach bezwzględnych			
<b>O g ó ł e m</b> .....	<b>1882655</b>	<b>1974358</b>	<b>1999961</b>	<b>104,9</b>	<b>3378292</b>	<b>3565810</b>	<b>3609445</b>	<b>105,6</b>
w tym całoroczne .....	1802651	1902257	1927023	105,5	3087821	3269660	3312017	105,9
<b>Obiekty hotelowe</b> .....	<b>1497195</b>	<b>1589824</b>	<b>1612693</b>	<b>106,2</b>	<b>2380858</b>	<b>2558486</b>	<b>2594421</b>	<b>107,5</b>
Hotele .....	1257513	1321500	1334320	105,1	1998383	2148443	2169241	107,5
Motele .....	31406	30851	30851	98,2	53754	51904	51904	96,6
Pensjonaty .....	27341	30021	32439	109,8	44438	46902	50650	105,5
Inne obiekty hotelowe .....	180935	207452	215083	114,7	284283	311237	322626	109,5
<b>Pozostałe obiekty</b> .....	<b>385460</b>	<b>384534</b>	<b>387268</b>	<b>99,8</b>	<b>997434</b>	<b>1007324</b>	<b>1015024</b>	<b>101,0</b>
Schroniska młodzieżowe <sup>a</sup> .....	37761	37576	37576	99,5	98082	91863	91863	93,7
Ośrodki wczasowe i kolonijne .....	38139	36641	36641	96,1	203242	212007	212007	104,3
Ośrodki szkoleniowo- -wypoczynkowe .....	77871	78203	80937	100,4	225852	224893	232593	99,6
Domy pracy twórczej .....	7922	7753	7753	97,9	21885	21489	21489	98,2
Zespoły domków turystycznych .....	26482	30596	30596	115,5	80235	96144	96144	119,8
Kempingi i pola biwakowe .....	27245	19394	19394	71,2	55610	37813	37813	68,0
Hostele .....	35170	32491	32491	92,4	66313	61111	61111	92,2
Pokoje gościnne .....	5544	4862	4862	87,7	22795	20751	20751	91,0
Kwarty agroturystyczne .....	14301	14883	14883	104,1	57327	61512	61512	107,3
Pozostałe niesklasyfikowane .....	115025	122135	122135	106,2	166093	179741	179741	108,2

<sup>a</sup> łącznie ze szkolnymi schroniskami młodzieżowymi oraz domami wypoczynkowymi.

W 2016 r. turyści krajowi przebywali w obiektach noclegowych przeciętnie 1,8 dnia, podobnie jak przed rokiem, a turyści z zagranicy 2,0 dni. Długość pobytu była zróżnicowana i uzależniona od typu obiektu. Turyści z Polski najdłużej przebywali w ośrodkach kolonijnych (średnio 10,1 dnia) oraz ośrodkach wczasowych (5,7 dnia), a najkrócej korzystali z noclegów w pozostałych obiektach niesklasyfikowanych (1,5 dnia). Dłuższy pobyt turystów zagranicznych zanotowano w pokojach gościnnych (13,1 dnia) i kwaterach agroturystycznych (11,0 dni), znacznie krócej przebywali natomiast w domach wycieczkowych (1,0 dzień) i na kempingach (1,2 dnia).

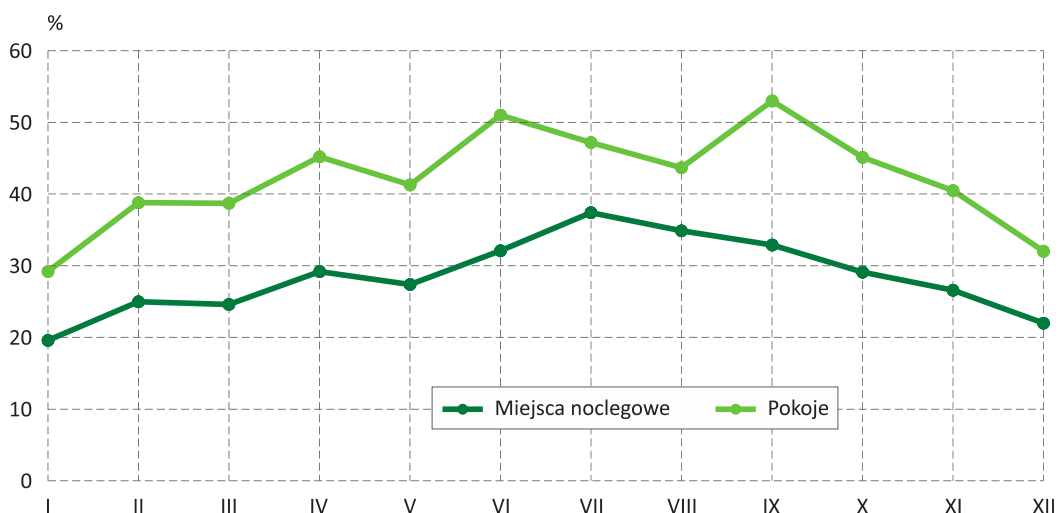
## KORZYSTAJĄCY I UDZIELONE NOCLEGI W TURYSTYCZNYCH OBIEKTACH NOCLEGOWYCH W 2016 R.



<sup>a</sup> Łącznie ze szkolnymi schroniskami młodzieżowymi oraz domami wypoczynkowymi.

Baza noclegowa turystyki w województwie wielkopolskim nie jest wykorzystywana w pełni. W 2016 r. stopień wykorzystania miejsc noclegowych w obiektach ogółem wyniósł tu średnio 29,0%, tj. o 1,3 p.proc. więcej niż przed rokiem (w kraju 38,1%). Wzrost wskaźnika nie poprawił jednak lokaty wielkopolskiego wśród innych województw. Pod względem poziomu wykorzystania miejsc noclegowych region ten znajduje się ciągle na jednej z najniższych pozycji. Największe zainteresowanie miejscami noclegowymi obserwowano od czerwca do września; w tych miesiącach wskaźnik przekraczał 30%. Najpełniej były wykorzystywane pozostałe obiekty niesklasyfikowane, gdzie przez cały rok wskaźnik utrzymywał się na dość wysokim poziomie (między 29,6% w maju a 42,7% w sierpniu, przy średniej rocznej 35,9%; przed rokiem 33,6%).

### STOPIEŃ WYKORZYSTANIA MIEJSC NOCLEGOWYCH I POKOJÓW W TURYSTYCZNYCH OBIEKTACH NOCLEGOWYCH WEDŁUG MIESIĘCY W 2016 R.



Stosunkowo duże obłożenie miejsc, zwłaszcza w miesiącach letnich, wyróżniały również ośrodki wczasowe; w lipcu wskaźnik osiągnął tam 48,4%, a w sierpniu – 42,6%, przy przeciętnej w całym roku na poziomie 34,9% (przed rokiem 33,8%). Wysoki wskaźnik wykorzystania miejsc miały także ośrodki kolonijne (średnio 33,3%; przed rokiem 29,6%), ale ze względu na sezonowy charakter tego typu obiektów były one eksploatowane zaledwie przez trzy miesiące w roku, przy czym maksymalne obłożenie przypadało na czerwiec (70,0%) i lipiec (49,8%).

Baza hotelowa w województwie wielkopolskim w 2016 r. obejmowała: 227 hoteli, 16 moteli, 19 pensjonatów i 75 innych obiektów hotelowych. Z miejsc noclegowych w tych obiektach skorzystało łącznie 1589,8 tys. turystów (o 6,2% więcej niż przed rokiem), którym udzielono 2558,5 tys. noclegów (o 7,5% więcej). Średni stopień wykorzystania miejsc noclegowych w obiektach hotelowych wyniósł 31,3% wobec 29,3% w 2015 r. Największy ruch obserwowano tu od kwietnia do października, kiedy udzielono najwięcej noclegów. We wszystkich obiektach hotelowych wynajęto łącznie 1711,7 tys. pokoi (o 7,2% więcej niż w 2015 r.), w tym 1494,6 tys. w hotelach. Przeciętne wykorzystanie pokoi w obiektach hotelowych w 2016 r. wyniosło 42,2% wobec 39,7% w poprzednim roku, przy czym we wrześniu pokoje były wykorzystane w 53,0%, w czerwcu – w 51,0%, a w lipcu – w 47,2%, podczas gdy w styczniu – w 29,2%.

Tabl. 3. Stopień wykorzystania miejsc noclegowych w obiektach hotelowych według miesięcy

OBIEKTY HOTELOWE	2015	2016												
	ogółem	miesiące												
		I	II	III	IV	V	VI	VII	VIII	IX	X	XI	XII	
DANE BEZ UWZGLĘDNIANIA IMPUTACJI														
<b>O g ó ł e m</b> .....	<b>29,3</b>	<b>31,3</b>	<b>20,9</b>	<b>27,6</b>	<b>27,3</b>	<b>32,6</b>	<b>31,0</b>	<b>37,3</b>	<b>37,4</b>	<b>36,2</b>	<b>39,3</b>	<b>32,4</b>	<b>28,7</b>	<b>23,4</b>
Hotele.....	31,0	33,0	22,3	29,8	29,2	35,6	32,7	39,6	38,6	36,2	42,0	35,1	30,4	24,6
Motele.....	26,5	25,0	22,4	24,8	23,7	26,1	25,1	27,7	25,7	25,0	28,2	24,4	25,5	21,9
Pensjonaty.....	20,8	21,7	14,1	15,6	16,2	18,4	21,6	27,4	29,5	28,7	28,9	24,0	21,0	15,1
Inne obiekty hotelowe.....	22,5	24,7	14,0	18,1	18,9	21,7	25,1	29,4	34,8	38,8	29,6	21,6	21,0	18,5
DANE Z UWZGLĘDNIENIEM IMPUTACJI														
<b>O g ó ł e m</b> .....	<b>x</b>	<b>31,2</b>	<b>20,8</b>	<b>27,6</b>	<b>27,3</b>	<b>32,5</b>	<b>31,0</b>	<b>37,2</b>	<b>37,4</b>	<b>36,2</b>	<b>39,2</b>	<b>32,3</b>	<b>28,7</b>	<b>23,4</b>
Hotele.....	x	33,0	22,3	29,8	29,2	35,6	32,7	39,6	38,6	36,2	42,0	35,1	30,4	24,6
Motele.....	x	25,0	22,4	24,8	23,7	26,1	25,1	27,7	25,7	25,0	28,2	24,4	25,5	21,9
Pensjonaty.....	x	21,8	14,1	15,6	16,2	18,4	21,6	27,4	29,5	28,7	28,9	24,0	21,0	15,1
Inne obiekty hotelowe.....	x	24,8	14,0	18,1	18,9	21,7	25,1	29,4	34,8	38,8	29,6	21,6	21,0	18,5

W hotelach przeciętny stopień wykorzystania miejsc noclegowych w 2016 r. wyniósł 33,0% (wobec 31,0% przed rokiem) i wahał się pomiędzy 22,3% w styczniu a 42,0% we wrześniu. Pokoje hotelowe były wykorzystane średnio w 44,6%, najpełniej we wrześniu (w 56,7%), a w najmniejszym stopniu w styczniu (31,1%).

Dla turystów odwiedzających województwo wielkopolskie hotele stanowiły główne miejsce zakwaterowania. W 2016 r. wybrały je dwie trzecie spośród ogółu korzystających z turystycznych obiektów noclegowych. W województwie wielkopolskim przeważały hotele 2 i 3 gwiazdkowe, najwięcej turystów korzystało z usług hoteli 3 i 4 gwiazdkowych (łącznie 70,7%), natomiast pod względem poziomu wykorzystania miejsc i pokoi wyróżniały się obiekty 5 gwiazdkowe (53,6% w przypadku miejsc i 65,6% dla pokoi, przy średniej dla hoteli ogółem 33,0% i 44,6%).

Tabl. 4. Wykorzystanie hoteli według kategorii

HOTELE	Obiekty <sup>a</sup>	Korzystający	Udzielone noclegi	Wynajęte pokoje	Stopień wykorzystania			
					2016		2015	
					w liczbach bezwzględnych		w %	
<b>DANE BEZ UWZGLĘDNIANIA IMPUTACJI</b>								
<b>Ogółem</b> .....	<b>227</b>	<b>1321500</b>	<b>2148443</b>	<b>1494642</b>	<b>33,0</b>	<b>44,6</b>	<b>31,0</b>	<b>41,9</b>
5-gwiazdkowe .....	3	62242	94226	69633	53,6	65,6	47,4	58,3
4-gwiazdkowe .....	28	311380	548568	403895	38,2	53,9	36,7	50,7
3-gwiazdkowe .....	106	623166	986913	685868	31,9	43,2	30,0	41,1
2-gwiazdkowe .....	67	280991	434476	283781	29,4	37,9	27,7	35,3
1-gwiazdkowe .....	18	32228	68166	38819	28,9	33,2	27,6	33,4
W trakcie kategoryzacji .....	5	11493	16094	12646	18,7	31,0	12,2	19,0
<b>DANE Z UWZGLĘDNIENIEM IMPUTACJI</b>								
<b>Ogółem</b> .....	<b>229</b>	<b>1334320</b>	<b>2169241</b>	<b>1509149</b>	<b>33,0</b>	<b>44,6</b>	<b>x</b>	<b>x</b>
5-gwiazdkowe .....	3	62242	94226	69633	53,6	65,6	x	x
4-gwiazdkowe .....	28	311380	548568	403895	38,2	53,9	x	x
3-gwiazdkowe .....	107	629634	997416	693200	31,9	43,2	x	x
2-gwiazdkowe .....	67	281537	435330	284388	29,4	38,0	x	x
1-gwiazdkowe .....	18	32228	68166	38819	28,9	33,2	x	x
W trakcie kategoryzacji .....	6	17299	25535	19214	22,3	34,6	x	x

<sup>a</sup> Stan w dniu 31 VII.

## TURYŚCI ZAGRANICZNI

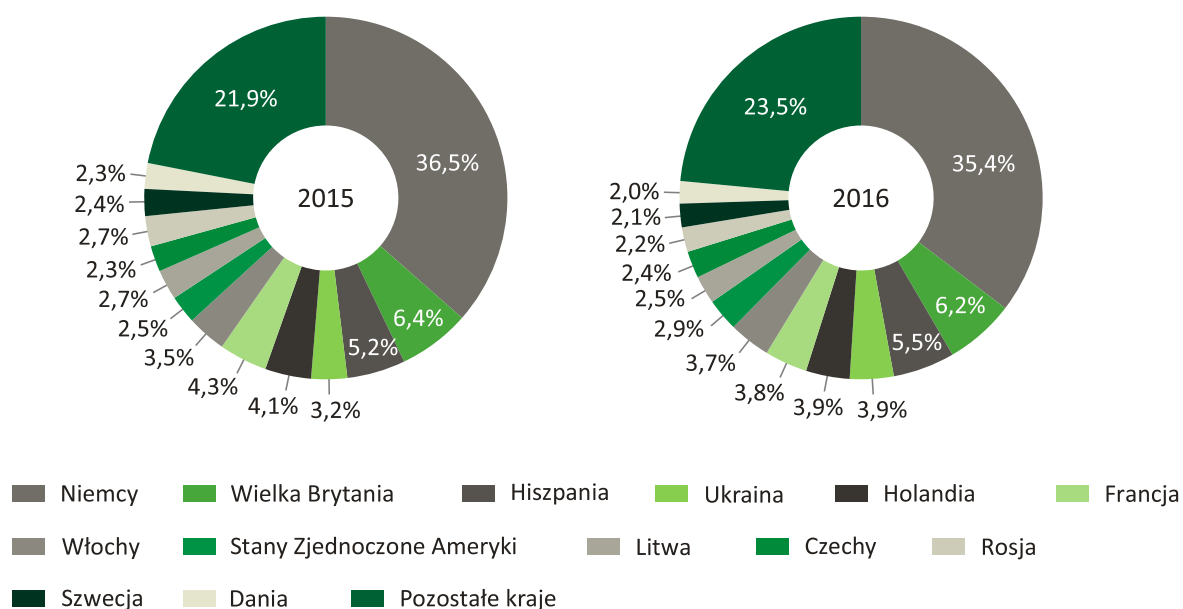
W 2016 r. z usług turystycznych obiektów noclegowych w województwie wielkopolskim skorzystało 299,7 tys. obcokrajowców (o 6,6% więcej niż przed rokiem). Turyści zagraniczni stanowili 15,2% ogółu korzystających z bazy noclegowej w województwie (o 0,3 p.proc. więcej niż przed rokiem). Obcokrajowcom udzielono łącznie 606,0 tys. noclegów (o 11,9% więcej niż w 2015 r.), co stanowiło 17,0% ogółu noclegów udzielonych turystom w województwie (przed rokiem 16,0%).

Tabl. 5. Wykorzystanie turystycznych obiektów noclegowych przez turystów zagranicznych

RODZAJE OBIEKTÓW	Korzystający				Udzielone noclegi			
	2015	2016		2015=100 bez uwzględnienia imputacji	2015	2016		2015=100 bez uwzględnienia imputacji
	bez uwzględnienia imputacji	z uwzględnieniem imputacji	bez uwzględnienia imputacji		z uwzględnieniem imputacji			
	w liczbach bezwzględnych		w liczbach bezwzględnych					
<b>Ogółem</b> .....	<b>281094</b>	<b>299694</b>	<b>303291</b>	<b>106,6</b>	<b>541468</b>	<b>605966</b>	<b>613057</b>	<b>111,9</b>
Obiekty hotelowe .....	266834	283268	286749	106,2	497949	545300	551916	109,5
w tym								
hotele .....	250856	261429	263937	104,2	463165	504225	509075	108,9
inne obiekty hotelowe .....	12224	16083	16684	131,6	27709	32474	33676	117,2
Pozostałe obiekty .....	14260	16426	16542	115,2	43519	60666	61141	139,4

Najwięcej turystów zagranicznych odwiedzających województwo wielkopolskie pochodziło z Europy – 267,1 tys., tj. 89,1%, z tego 77,7% z Unii Europejskiej. W 2016 r. region odwiedziło ponadto 14,5 tys. turystów z Azji, 10,6 tys. – z Ameryki Północnej, 2,2 tys. – z Ameryki Południowej i Centralnej, 1,2 tys. – z Oceanii oraz 0,9 tys. – z Afryki. Najczęściej z bazy noclegowej w województwie wielkopolskim, podobnie jak w poprzednich latach, korzystali turyści z Niemiec (35,4%). Większość obcokrajowców odwiedziła województwo wielkopolskie w miesiącach letnich: w lipcu (39,7 tys. osób, tj. 13,3% ogółu turystów z zagranicy korzystających z miejsc noclegowych w województwie), w sierpniu (34,8 tys. osób, tj. 11,6%), we wrześniu (32,2 tys. osób, tj. 10,8%) i w czerwcu (32,1 tys. osób, tj. 10,7%), natomiast najmniej w styczniu (14,0 tys. osób, tj. 4,7%) i w grudniu (15,5 tys., tj. 5,2%). Turyści zagraniczni korzystali przede wszystkim z hoteli (87,2% ogółu turystów z zagranicy). Wśród gości hotelowych obcokrajowcy stanowili niemal jedną piątą (19,8%). W całym roku 2016 wynajęto im łącznie 369,1 tys. pokoi hotelowych, tj. o 7,6% więcej niż przed rokiem.

### TURYŚCI ZAGRANICZNI WEDŁUG KRAJU STAŁEGO ZAMIESZKANIA



### PLACÓWKI GASTRONOMICZNE

Według stanu w dniu 31 lipca 2016 r., w województwie wielkopolskim w turystycznych obiektach noclegowych funkcjonowało 578 placówek gastronomicznych, tj. o 79 mniej niż przed rokiem. Ubyło 13 restauracji, 47 barów i kawiarni, 2 stołówki oraz 17 punktów gastronomicznych. Trzy czwarte ogółu placówek gastronomicznych było zlokalizowanych w obiektach hotelowych. Większość z nich stanowiły restauracje (290, tj. 66,8%) oraz bary i kawiarnie (123, tj. 28,3%). Spośród wszystkich placówek gastronomicznych w obiektach hotelowych ponad 35% mieściło się w hotelach 3-gwiazdkowych. W pozostałych obiektach noclegowych najliczniejszą grupę placówek gastronomicznych stanowiły stołówki (40,3%).

Tabl. 6. **Placówki gastronomiczne**<sup>a</sup>  
Stan w dniu 31 VII

RODZAJE OBIEKTÓW	Restauracje	Bary i kawiarnie	Stołówki	Punkty gastronomiczne
<b>O g ó ł e m</b> ..... 2015	334	203	66	54
..... <b>2016</b>	<b>321</b>	<b>156</b>	<b>64</b>	<b>37</b>
Obiekty hotelowe.....	290	123	6	15
w tym				
hotele .....	221	94	3	5
inne obiekty hotelowe .....	43	18	1	5
Pozostałe obiekty .....	31	33	58	22

<sup>a</sup> Dane po imputacji nie uległy zmianie.

## ZRÓŻNICOWANIE TERYTORIALNE BAZY NOCLEGOWEJ

Baza noclegowa turystyki nie jest rozmieszczona równomiernie na obszarze całego województwa wielkopolskiego. W 2016 r., podobnie jak w poprzednich latach, największą liczbą miejsc w turystycznych obiektach noclegowych dysponowało miasto Poznań (9070 miejsc noclegowych w 91 obiektach) oraz powiaty: poznański (3952 miejsca w 70 obiektach), koniński (3448 miejsc w 47 obiektach), leszczyński (3118 miejsc w 44 obiektach) i gnieźnieński (3032 miejsca w 56 obiektach). Nadal najmniej miejsc oferowano w powiatach: rawickim (150 miejsc w 5 obiektach), tureckim (160 miejsc w 4 obiektach) i kępińskim (174 miejsca w 5 obiektach).

Na 100 km<sup>2</sup> powierzchni w województwie wielkopolskim w 2016 r. przypadały średnio nieco ponad 2 turystyczne obiekty noclegowe posiadające 10 lub więcej miejsc noclegowych. Wskaźniki przekraczające średnią wojewódzką odnotowano w 14 spośród 35 powiatów. Największe zagęszczenie obiektów noclegowych występowało w Poznaniu (34,7 obiektów na 100 km<sup>2</sup>), Kaliszu (17,3 obiektów) i Lesznie (15,7 obiektów), a także w powiecie leszczyńskim (5,5 obiektów).

Zróźnicowanie przestrzenne można zaobserwować również w odniesieniu do gęstości bazy noclegowej, mierzonej liczbą miejsc noclegowych na 1 km<sup>2</sup>. Także w tym przypadku najwyższe wskaźniki odnotowano w Poznaniu (34,6 miejsc na 1 km<sup>2</sup>), Kaliszu (10,3 miejsc) oraz Lesznie (9,1 miejsc), natomiast najniższe – w powiatach: tureckim (0,2 miejsc) oraz czarnkowsko-trzcianieckim, gostyńskim, kępińskim, kolskim, rawickim i złotowskim (0,3 miejsc) przy średniej dla województwa 1,4 miejsc na 1 km<sup>2</sup>.

W przeliczeniu na 10 tys. ludności w województwie wielkopolskim w 2016 r. przypadały 122 miejsca noclegowe (o jedno mniej niż przed rokiem). Największą liczbą miejsc, w relacji do liczby mieszkańców, dysponowały turystyczne obiekty noclegowe w powiatach: międzychodzkiem (635 miejsc na 10 tys. ludności), leszczyńskim (567 miejsc), wolsztyńskim (313 miejsc), konińskim (267 miejsc) i gnieźnieńskim (209 miejsc), natomiast najmniej miejsc mogły zaoferować powiaty turecki (19 miejsc) i rawicki (25 miejsc) oraz Konin (25 miejsc).

W 2016 r. z noclegów w turystycznych obiektach noclegowych w województwie wielkopolskim skorzystało łącznie 1974,4 tys. osób, z tego najwięcej w Poznaniu (846,2 tys. osób, tj. 42,9% ogółu turystów korzystających z miejsc noclegowych). Stosunkowo duża liczba turystów została także obsłużona przez obiekty noclegowe w powiatach: poznańskim (200,1 tys. osób, tj. 10,1%), konińskim (156,8 tys. osób, tj. 7,9%) i gnieźnieńskim (86,0 tys. osób, tj. 4,4%). Najmniej turystów skorzystało z noclegów w powiatach: tureckim (4,0 tys. osób, tj. 0,2%) i obornickim (5,3 tys. osób, tj. 0,3%).



Tabl. 7. Baza noclegowa turystyki według podregionów i powiatów w 2016 r.

WYSZCZEGÓLNIENIE	Obiekty <sup>a</sup>	Miejsca noclegowe <sup>a</sup>		Korzystający z noclegów		Udzielone noclegi	
		ogółem	w tym całoroczne	ogółem	w tym turyści zagraniczni	ogółem	w tym turytom zagranicznym
DANE BEZ UWZGLĘDNIANIA IMPUTACJI							
<b>WOJEWÓDZTWO</b> .....	<b>686</b>	<b>42432</b>	<b>30961</b>	<b>1974358</b>	<b>299694</b>	<b>3565810</b>	<b>605966</b>
<i>Podregiony</i>							
<b>Kaliski</b> .....	<b>97</b>	<b>5304</b>	<b>3888</b>	<b>194333</b>	<b>18850</b>	<b>349256</b>	<b>47112</b>
<i>powiaty</i>							
jarociński .....	15	889	729	22513	1224	66905	7251
kaliski .....	11	424	424	19000	875	26849	1644
kępiński .....	5	174	174	9638	4355	11328	4466
krotoszyński .....	8	333	333	14858	2244	26257	5636
ostrowski .....	17	999	814	64857	4225	93009	12827
ostrzeszowski .....	12	669	341	10681	670	31219	2233
pleszewski .....	17	1098	505	18463	845	41066	2383
<i>miasto na prawach powiatu</i>							
Kalisz .....	12	718	568	34323	4412	52623	10672
<b>Koniński</b> .....	<b>158</b>	<b>8699</b>	<b>5413</b>	<b>310471</b>	<b>24720</b>	<b>523351</b>	<b>48000</b>
<i>powiaty</i>							
gnieźnieński .....	56	3032	1263	85976	6042	178111	16829
kolski .....	12	297	297	7708	1556	12716	2814
koniński .....	47	3448	2594	156751	7562	214480	9612
słupecki .....	22	956	402	14571	95	36927	615
turecki .....	4	160	160	3986	334	7816	2327
wrzesiński .....	13	615	506	29448	7452	53194	12164
<i>miasto na prawach powiatu</i>							
Konin .....	4	191	191	12031	1679	20107	3639
<b>Leszczyński</b> .....	<b>152</b>	<b>9961</b>	<b>4835</b>	<b>231390</b>	<b>20411</b>	<b>577912</b>	<b>48481</b>
<i>powiaty</i>							
gostyński .....	6	278	278	14823	2894	21710	5741
grodziski .....	10	519	449	14451	562	37776	1399
kościański .....	11	417	317	11421	481	19846	947
leszczyński .....	44	3118	1185	54432	2982	174595	4962
międzychodzki .....	24	2355	661	39779	2429	121346	7381
nowotomyski .....	21	1046	934	48029	6783	83512	16464
rawicki .....	5	150	140	7585	170	13085	2243
wolsztyński .....	26	1788	581	23267	1566	70484	3849
<i>miasto na prawach powiatu</i>							
Leszno .....	5	290	290	17603	2544	35558	5495
<b>Piłski</b> .....	<b>77</b>	<b>3330</b>	<b>2688</b>	<b>116977</b>	<b>11883</b>	<b>240474</b>	<b>26969</b>
<i>powiaty</i>							
chodzieski .....	16	636	546	25984	2221	41838	5520
czarnkowsko-trzcianiecki .....	17	617	439	13188	2409	34378	5703
piłski .....	23	1015	893	44140	5975	77324	11955
wągrowiecki .....	9	565	463	22641	648	58941	1621
złotowski .....	12	497	347	11024	630	27993	2170
<b>Poznański</b> .....	<b>111</b>	<b>6068</b>	<b>5067</b>	<b>275032</b>	<b>25369</b>	<b>479732</b>	<b>50313</b>
<i>powiaty</i>							
obornicki .....	6	368	308	5336	302	19721	2536
poznański .....	70	3952	3429	200058	19051	331181	36178
szamotulski .....	11	514	448	20792	3038	36254	4772
średzki .....	13	683	562	31606	1427	63266	3817
śremski .....	11	551	320	17240	1551	29310	3010
<b>M. Poznań</b> .....	<b>91</b>	<b>9070</b>	<b>9070</b>	<b>846155</b>	<b>198461</b>	<b>1395085</b>	<b>385091</b>
<i>miasto na prawach powiatu</i>							
Poznań .....	91	9070	9070	846155	198461	1395085	385091

<sup>a</sup> Stan w dniu 31 VII.

Tabl. 7. Baza noclegowa turystyki według podregionów i powiatów w 2016 r. (dok.)

WYSZCZEGÓLNIENIE	Obiekty <sup>a</sup>	Miejsca noclegowe <sup>a</sup>		Korzystający z noclegów		Udzielone noclegi	
		ogółem	w tym całoroczne	ogółem	w tym turyści zagraniczni	ogółem	w tym turystom zagranicznym
DANE Z UWZGLĘDNIENIEM IMPUTACJI							
<b>WOJEWÓDZTWO</b> .....	<b>694</b>	<b>42903</b>	<b>31402</b>	<b>1999961</b>	<b>303291</b>	<b>3609445</b>	<b>613057</b>
<i>Podregiony</i>							
<b>Kaliski</b> .....	<b>99</b>	<b>5432</b>	<b>4016</b>	<b>202597</b>	<b>20225</b>	<b>362339</b>	<b>49776</b>
<i>powiaty</i>							
jarociński .....	15	889	729	22513	1224	66905	7251
kaliski .....	12	473	473	21127	1044	29960	1978
kępiński .....	5	174	174	9638	4355	11328	4466
krotoszyński .....	8	333	333	14858	2244	26257	5636
ostrowski .....	17	999	814	64857	4225	93009	12827
ostrzeszowski .....	12	669	341	10681	670	31219	2233
pleszewski .....	18	1177	584	24600	2051	51038	4713
<i>miasto na prawach powiatu</i>							
Kalisz .....	12	718	568	34323	4412	52623	10672
<b>Koniński</b> .....	<b>159</b>	<b>8748</b>	<b>5462</b>	<b>313223</b>	<b>24936</b>	<b>527490</b>	<b>48434</b>
<i>powiaty</i>							
gnieźnieński .....	56	3032	1263	85976	6042	178111	16829
kolski .....	12	297	297	7708	1556	12716	2814
koniński .....	47	3448	2594	156751	7562	214480	9612
słupecki .....	22	956	402	14571	95	36927	615
turecki .....	5	209	209	6738	550	11955	2761
wrzesiński .....	13	615	506	29448	7452	53194	12164
<i>miasto na prawach powiatu</i>							
Konin .....	4	191	191	12031	1679	20107	3639
<b>Leszczyński</b> .....	<b>154</b>	<b>10021</b>	<b>4865</b>	<b>234139</b>	<b>20840</b>	<b>582191</b>	<b>49156</b>
<i>powiaty</i>							
gostyński .....	6	278	278	14823	2894	21710	5741
grodziski .....	10	519	449	14451	562	37776	1399
kościański .....	12	447	317	12258	615	21124	1148
leszczyński .....	44	3118	1185	54432	2982	174595	4962
międzychodzki .....	24	2355	661	40110	2486	121877	7492
nowotomyski .....	21	1046	934	48029	6783	83512	16464
rawicki .....	5	150	140	7585	170	13085	2243
wolsztyński .....	27	1818	611	24848	1804	72954	4212
<i>miasto na prawach powiatu</i>							
Leszno .....	5	290	290	17603	2544	35558	5495
<b>Piłski</b> .....	<b>77</b>	<b>3330</b>	<b>2688</b>	<b>116977</b>	<b>11883</b>	<b>240474</b>	<b>26969</b>
<i>powiaty</i>							
chodzieski .....	16	636	546	25984	2221	41838	5520
czarnkowsko-trzcianiecki .....	17	617	439	13188	2409	34378	5703
piłski .....	23	1015	893	44140	5975	77324	11955
wągrowiecki .....	9	565	463	22641	648	58941	1621
złotowski .....	12	497	347	11024	630	27993	2170
<b>Poznański</b> .....	<b>114</b>	<b>6302</b>	<b>5301</b>	<b>286324</b>	<b>26850</b>	<b>501012</b>	<b>53441</b>
<i>powiaty</i>							
obornicki .....	7	417	357	8088	518	23860	2970
poznański .....	72	4137	3614	208598	20316	348322	38872
szamotulski .....	11	514	448	20792	3038	36254	4772
średzki .....	13	683	562	31606	1427	63266	3817
śremski .....	11	551	320	17240	1551	29310	3010
<b>M. Poznań</b> .....	<b>91</b>	<b>9070</b>	<b>9070</b>	<b>846701</b>	<b>198557</b>	<b>1395939</b>	<b>385281</b>
<i>miasto na prawach powiatu</i>							
Poznań .....	91	9070	9070	846701	198557	1395939	385281

<sup>a</sup> Stan w dniu 31 VII.





Stopień wykorzystania posiadanej bazy noclegowej na obszarze województwa wielkopolskiego jest zróżnicowany i zależy m.in. od tego, jaki typ obiektów dominuje na danym obszarze, a także jaki odsetek stanowią miejsca noclegowe dostępne przez cały rok. W 2016 r. miejsca noclegowe najpełniej były wykorzystywane w Poznaniu (w 42,7% wobec 29,0% w województwie i 40,8% przed rokiem). Przeciętny poziom wojewódzki przekroczyło jeszcze sześć powiatów: wągrowiecki (33,7% wobec 37,2% w 2015 r.), Leszno (33,6% wobec 30,5%), Konin (30,6% wobec 28,0%), średzki (30,2% wobec 26,2%), leszczyński (29,5% wobec 28,6%) oraz gnieźnieński (29,3% wobec 30,1%). W najmniejszym stopniu bazę noclegową wykorzystano w powiatach kolskim (na poziomie 11,9% wobec 16,4% w 2015 r.) i tureckim (12,6% wobec 10,8%).

Spośród 3565,8 tys. noclegów udzielonych w województwie wielkopolskim w 2016 r. najwięcej – 1395,1 tys., tj. 39,1% – dotyczyło obiektów turystycznych zlokalizowanych w Poznaniu. Aktywne pod tym względem były również powiaty: poznański (9,3% ogółu noclegów), koniński (6,0%), gnieźnieński (5,0%) i leszczyński (4,9%). W większości powiatów (20 spośród 35) w ciągu roku udzielono mniej niż 50 tys. noclegów, z tego najmniej w powiecie tureckim (7,8 tys., co stanowiło zaledwie 0,2% ogólnej liczby noclegów udzielonych w całym województwie).

Ponad 80% turystów odwiedzających województwo wielkopolskie korzystało z noclegów w obiektach hotelowych. Największą bazą hotelową dysponuje Poznań. W 2016 r. funkcjonowało tu 70 obiektów hotelowych oferujących 7,5 tys. miejsc noclegowych, co stanowiło 32,8% wszystkich takich miejsc w województwie. Stosunkowo dużo miejsc oferowały także obiekty hotelowe w powiatach poznańskim i konińskim (odpowiednio 2,8 tys. i 2,2 tys. miejsc).

W 2016 r. w obiektach hotelowych wynajęto łącznie 1711,7 tys. pokoi (o 7,2% więcej niż przed rokiem), z czego 820,1 tys., tj. 47,9%, w Poznaniu. Średni stopień wykorzystania pokoi w obiektach hotelowych w województwie wielkopolskim wyniósł w tym czasie 42,2% (wobec 39,7% w 2015 r.). Poziom wojewódzki przekroczyło sześć powiatów: Poznań (gdzie pokoje hotelowe zostały wykorzystywane w 56,3% wobec 52,5% przed rokiem), wrzesiński (46,1% wobec 42,4%), gnieźnieński (45,1% wobec 40,3%), nowotomyski (44,9% wobec 38,4%), wągrowiecki (44,8% wobec 35,4%) oraz Leszno (44,1% wobec 43,6%). Najniższy wskaźnik odnotowano w powiecie tureckim (10,2% wobec 13,0% w 2015 r.).

## PODSUMOWANIE

Zestawienie wyników badania bazy noclegowej, przeprowadzonego w 2016 r. w województwie wielkopolskim, z danymi za rok poprzedni prowadzi do następujących wniosków:

- zmniejszyła się liczba turystycznych obiektów noclegowych;
- baza turystyczna oferowała mniej miejsc noclegowych, większa była jednak liczba miejsc całorocznych. Ubyło miejsc przede wszystkim na polach namiotowych i kempingach oraz w innych obiektach hotelowych; więcej miejsc było m.in. w hotelach i ośrodkach szkoleniowo-wypoczynkowych;
- zwiększyła się liczba turystów korzystających z turystycznych obiektów noclegowych;
- wzrosła liczba udzielonych noclegów;
- zwiększyła się liczba pokoi wynajętych turystom w obiektach hotelowych;
- wzrosła liczba turystów zagranicznych korzystających z turystycznych obiektów noclegowych oraz liczba udzielonych im noclegów; większy był także udział obcokrajowców w ogólnej liczbie turystów;
- zwiększył się stopień wykorzystania miejsc w turystycznych obiektach noclegowych, nie poprawiło to jednak lokaty regionu wśród pozostałych województw. Wielkopolskie nadal zajmuje pod tym względem jedno z niższych miejsc w kraju;
- wyższy niż przed rokiem poziom wskaźnika wykorzystania pokoi w obiektach hotelowych umocnił pozycję wielkopolskiego. Pod tym względem region lokuje się w środkowej części listy województw;
- podobnie jak w poprzednich latach największą bazą noclegową dysponował Poznań – stolica regionu, tam też odnotowano najpełniejsze wykorzystanie oferowanych miejsc noclegowych.