	<b>URZĄD STATYSTYCZNY W POZNANIU</b>	
	Opracowania sygnałne	Data opracowania: marzec 2012
	Kontakt: e-mail: <a href="mailto:uspoz@stat.gov.pl">uspoz@stat.gov.pl</a> tel.: 61 2798320; 61 2798325	<a href="http://www.stat.gov.pl/poznan">http://www.stat.gov.pl/poznan</a>

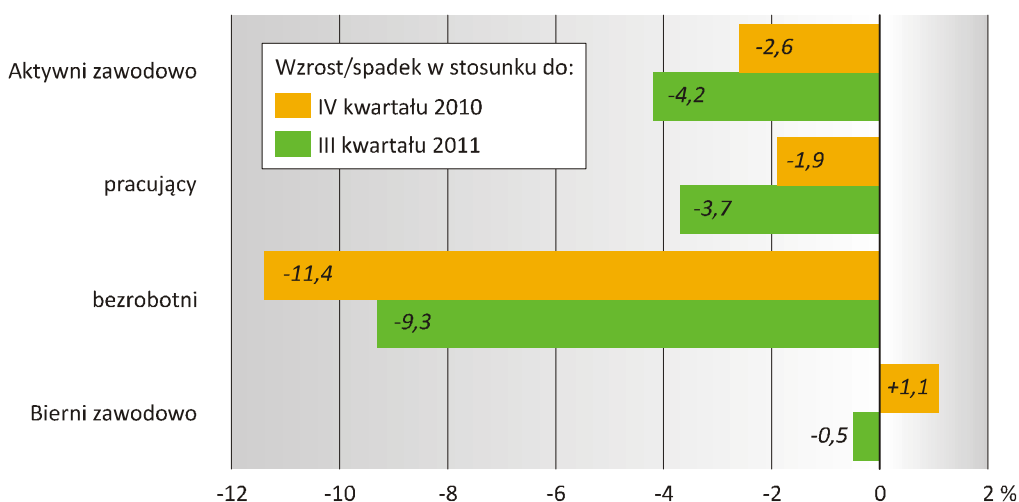
## AKTYWNOŚĆ EKONOMICZNA LUDNOŚCI W WOJEWÓDZTWIE WIELKOPOLSKIM W IV KWARTALE 2011 R.

Niniejsze opracowanie przygotowano na podstawie uogólnionych wyników reprezentacyjnego Badania Aktywności Ekonomicznej Ludności (BAEL)<sup>1</sup>. Podstawowym kryterium podziału ludności na pracujących, bezrobotnych i biernych zawodowo jest praca, czyli jej wykonywanie, posiadanie bądź poszukiwanie. Obserwacja populacji objętej badaniem dokonywana jest poprzez gospodarstwa domowe. W każdym wylosowanym gospodarstwie badane są osoby w wieku 15 lat i więcej. Z niewielkim uproszczeniem można powiedzieć, że kwartalne wyniki badania ustalane są jako średnie wyników z 13 tygodni danego kwartału i uogólniane na populację generalną przy wykorzystaniu danych pochodzących z bilansów ludności opracowanych na podstawie Narodowego Spisu Powszechnego Ludności i Mieszkań 2002.

### 1. AKTYWNOŚĆ EKONOMICZNA LUDNOŚCI W WIEKU 15 LAT I WIĘCEJ

W IV kwartale 2011 r. w Wielkopolsce<sup>2</sup> zbiorowość aktywnych zawodowo liczyła 1490 tys. osób, tj. o 2,6% mniej niż w analogicznym kwartale poprzedniego roku. Biernych zawodowo było 1119 tys., co w skali roku oznacza wzrost o 1,1%, natomiast liczba bezrobotnych wynosiła 117 tys., czyli o 11,4% mniej niż przed rokiem.

Ryc. 1. ZMIANY NA RYNKU PRACY W IV KWARTALE 2011 R.



<sup>1</sup> Podstawą metodologii BAEL są definicje dotyczące ludności aktywnej zawodowo, pracujących i bezrobotnych. Rozszerzone wyjaśnienia dotyczące poszczególnych pojęć znajdują się na ostatniej stronie niniejszego komunikatu.

<sup>2</sup> Nazwy „województwo wielkopolskie” i „Wielkopolska” są używane zamiennie.

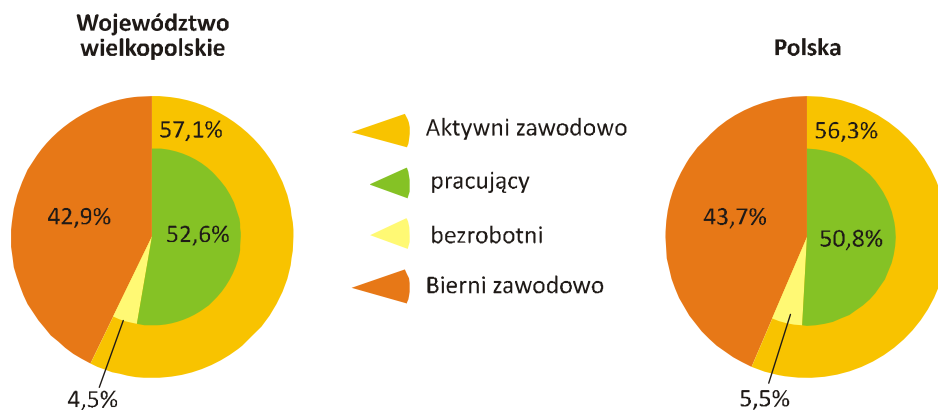
**TABL. 1. AKTYWNOŚĆ EKONOMICZNA LUDNOŚCI W WIEKU 15 LAT I WIĘCEJ WEDŁUG WIEKU ORAZ POZIOMU WYKSZTAŁCENIA W IV KWARTALE 2011 R.**

WYSZCZEGÓLNIENIE	Ludność	Aktywni zawodowo			Bierni zawodowo	Współczynnik aktywności zawodowej	Wskaźnik zatrudnienia	Stopa bezrobocia
		ogółem	pracujący	bezrobotni				
		w tys.						
<b>OGÓŁEM</b> .....	<b>2609</b>	<b>1490</b>	<b>1373</b>	<b>117</b>	<b>1119</b>	<b>57,1</b>	<b>52,6</b>	<b>7,9</b>
mężczyźni .....	1246	841	791	50	405	67,5	63,5	5,9
kobiety .....	1363	649	581	68	714	47,6	42,6	10,5
Miasta .....	1454	826	768	58	629	56,8	52,8	7,0
Wieś .....	1155	664	605	60	490	57,5	52,4	9,0
Z ogółem w wieku:								
15–24 lata .....	431	168	129	39	263	39,0	29,9	23,2
25–34 .....	531	452	414	38	79	85,1	78,0	8,4
35–44 .....	411	359	343	16	52	87,3	83,5	4,5
45–54 .....	423	327	308	18	97	77,3	72,8	5,5
55 lat i więcej .....	813	185	178	7	628	22,8	21,9	3,8
Wiek produkcyjny <sup>a</sup> .....	2008	1457	1341	117	550	72,6	66,8	8,0
Z ogółem według wykształcenia:								
wyższe .....	487	378	362	16	109	77,6	74,3	4,2
policealne i średnie zawodowe .....	591	410	379	31	180	69,4	64,1	7,6
średnie ogólnokształcące .....	275	129	113	16	146	46,9	41,1	12,4
zasadnicze zawodowe .....	741	478	435	43	263	64,5	58,7	9,0
gimnazjalne, podstawowe, niepełne podstawowe i bez wykształcenia szkolnego .....	515	95	83	11	421	18,4	16,1	11,6

<sup>a</sup> Mężczyźni 18–64 lata, kobiety 18–59 lat.

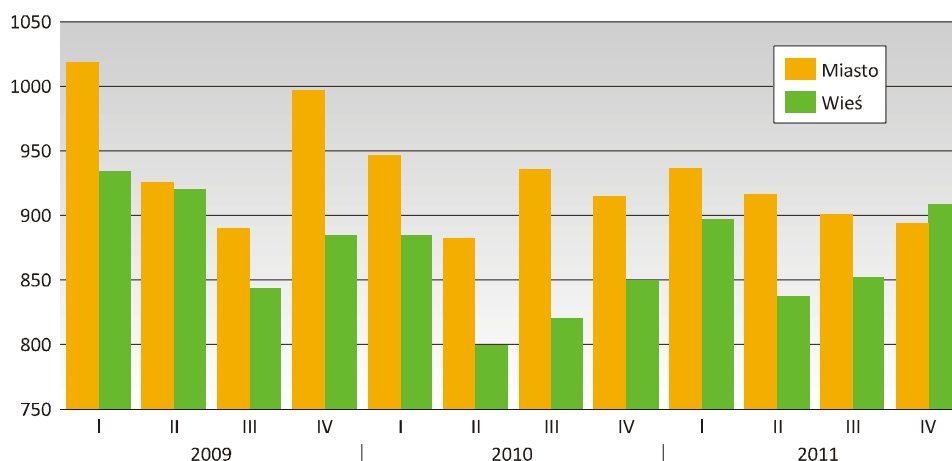
Udział bezrobotnych w strukturze aktywnych zawodowo w IV kwartale 2011 r. ukształtował się na poziomie 7,9%, czyli o 0,7 pkt. mniej niż przed rokiem. Zbiorowość pracujących, licząca 1373 tys. osób, w odniesieniu do IV kwartału 2010 r. zmalała o 1,9%.

**Ryc. 2. STRUKTURA LUDNOŚCI W WIEKU 15 LAT I WIĘCEJ WEDŁUG AKTYWNOŚCI EKONOMICZNEJ W IV KWARTALE 2011 R.**



Zmiany obserwowane w strukturze aktywnych zawodowo (spadek liczby pracujących i bezrobotnych, przy jednoczesnym wzroście liczby biernych zawodowo) wpłynęły na zwiększenie obciążenia pracujących osobami niepracującymi, tj. osobami bezrobotnymi i biernymi zawodowo. W IV kwartale 2011 r. w Wielkopolsce na 1000 pracujących przypadało 900 niepracujących (895 w miastach i 909 na wsi), podczas gdy przed rokiem – 886 (odpowiednio: 915 i 850). W kraju współczynnik ten ukształtował się na poziomie 968 wobec 974 w IV kwartale 2010 r.

Ryc. 3. WSKAŹNIK OBCIĄŻENIA PRACUJĄCYCH OSOBAMI NIEPRACUJĄCYMI W UJĘCIU MIASTO – WIEŚ W LATACH 2009–2011



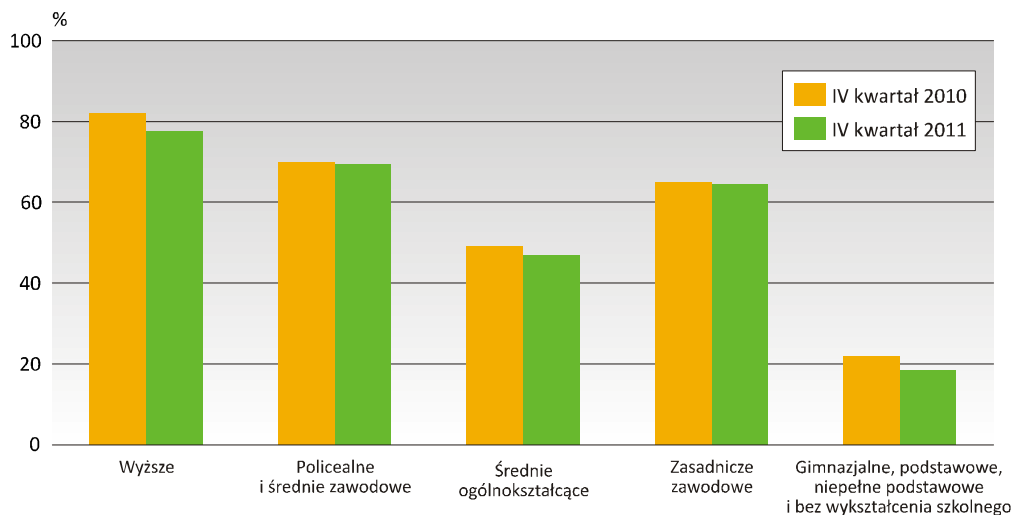
W IV kwartale 2011 r. aktywni zawodowo stanowili 57,1% ogółu ludności województwa wielkopolskiego w wieku 15 lat i więcej (w porównaniu z analogicznym okresem 2010 r. spadek o 0,9 pkt.). W kraju współczynnik aktywności zawodowej wyniósł w tym czasie 56,3% wobec 55,8% w IV kwartale 2010 r.

TABL. 2. WSPÓŁCZYNNIK AKTYWNOŚCI ZAWODOWEJ LUDNOŚCI W WIEKU 15 LAT I WIĘCEJ

WYSZCZEGÓLNIENIE	2010		2011		
	IV kwartał	III kwartał	IV kwartał		spadek w porównaniu z IV kw. 2010 w pkt. proc.
			w %		
			IV kw. 2010	III kw. 2011	
<b>OGÓŁEM</b> .....	<b>58,0</b>	<b>58,0</b>	<b>57,1</b>	<b>-0,9</b>	<b>-0,9</b>
mężczyźni.....	68,5	68,6	67,5	-1,0	-1,1
kobiety.....	48,4	48,4	47,6	-0,8	-0,8
Miasta.....	57,0	57,7	56,8	-0,2	-0,9
Wieś.....	59,4	58,4	57,5	-1,9	-0,9

Współczynnik aktywności zawodowej przyjmuje zróżnicowane wartości w zależności od płci. W IV kwartale 2011 r. współczynnik ten w zbiorowości kobiet kształtował się na poziomie 47,6%, podczas gdy w przypadku mężczyzn wynosił 67,5%. Dystans dzielący te dwie wielkości sięgał 19,9 pkt. i w ciągu roku zmniejszył się o 0,2 pkt. Mniej zróżnicowane były wartości współczynnika aktywności zawodowej ludności w miastach i na wsi (odpowiednio: 56,8% wobec 57,5%). W stosunku do IV kwartału 2010 r. wskaźnik dla ludności miejskiej zmniejszył się o 0,2 pkt., a dla ludności wiejskiej – o 1,9 pkt.

Ryc. 4. WSPÓŁCZYNNIK AKTYWNOŚCI ZAWODOWEJ LUDNOŚCI W WIEKU 15 LAT I WIĘCEJ WEDŁUG POZIOMU WYKSZTAŁCENIA



W IV kwartale 2011 r. najwyższą wartość współczynnika aktywności zawodowej zaobserwowano w grupach wiekowych: 35–44 lata (87,3%; tj. o 1,3 pkt. więcej niż w poprzednim roku) oraz 25–34 lata (85,1%; tj. o 0,7 pkt. więcej). Dla ludności w wieku produkcyjnym wskaźnik ten ukształtował się na poziomie 72,6%, czyli o 0,6 pkt. wyżej w porównaniu z analogicznym okresem 2010 r.

## 2. PRACUJĄCY

W IV kwartale 2011 r. w Wielkopolsce liczba pracujących wynosiła 1373 tys., tj. o 26 tys. (o 1,9%) mniej niż w ostatnim kwartale poprzedniego roku (w przypadku mężczyzn spadek wyniósł 1,1%, a wśród kobiet 2,8%). W badanej zbiorowości większość stanowią mężczyźni; w IV kwartale 2011 r. ich udział kształtował się na poziomie 57,6% i był o 0,4 pkt. większy niż przed rokiem. Liczba pracujących mieszkańców miast w skali roku zwiększyła się o 0,3%, natomiast liczba pracujących na wsi zmniejszyła się 4,4%.

TABL. 3. PRACUJĄCY

WYSZCZEGÓLNIENIE	2010	2011			
	IV kwartał	III kwartał	IV kwartał		
	w tys.			IV kw. 2010 = 100	III kw. 2011 = 100
<b>OGÓŁEM</b> .....	<b>1399</b>	<b>1426</b>	<b>1373</b>	<b>98,1</b>	<b>96,3</b>
mężczyźni.....	800	821	791	98,9	96,3
kobiety .....	598	605	581	97,2	96,0
Miasta .....	766	796	768	100,3	96,5
Wieś .....	633	630	605	95,6	96,0

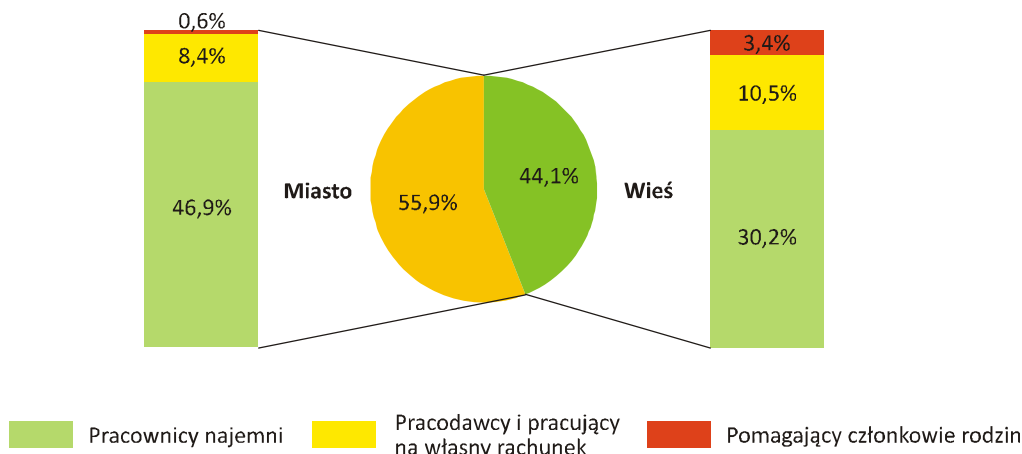
W IV kwartale 2011 r. w województwie wielkopolskim pracujący stanowili 52,6% ogółu ludności w wieku 15 lat, o 0,5 pkt. mniej niż przed rokiem (w kraju 50,8%, wobec 50,6% w IV kwartale 2010 r.). Udział ten był większy wśród mieszkańców miast, gdzie wyniósł 52,8% wobec 52,4% na wsi. W skali roku wskaźnik na wsi zmalał o 1,7 pkt., natomiast w miastach wzrósł o 0,5 pkt. Wśród mężczyzn wskaźnik zatrudnienia w IV kwartale 2011 r. osiągnął 63,5% (w porównaniu z analogicznym okresem 2010 r. wzrost o 0,2 pkt.), a w grupie kobiet wyniósł 42,6% (spadek o 1 punkt).

TABL. 4. WSKAŹNIK ZATRUDNIENIA

WYSZCZEGÓLNIENIE	2010	2011			
	IV kwartał	III kwartał	IV kwartał		
	w %			wzrost/spadek w porównaniu z	
				IV kw. 2010	III kw. 2011
w pkt. proc.					
<b>OGÓŁEM</b> .....	<b>53,1</b>	<b>53,2</b>	<b>52,6</b>	<b>-0,5</b>	<b>-0,6</b>
mężczyźni.....	63,3	64,2	63,5	+0,2	-0,7
kobiety .....	43,6	43,2	42,6	-1,0	-0,6
Miasta .....	52,3	52,6	52,8	+0,5	+0,2
Wieś .....	54,1	54,0	52,4	-1,7	-1,6

Podobnie jak w poprzednich okresach, w IV kwartale 2011 r. w strukturze pracujących według statusu zatrudnienia dominowali pracownicy najemni, czyli osoby zatrudnione na podstawie stosunku pracy, którzy w liczbie 1060 tys. stanowili 77,2% ogółu pracujących (o 1,3 pkt. więcej niż w IV kwartale 2010 r.). W większości (73,5%) byli oni zatrudnieni przez pracodawców z sektora prywatnego.

Ryc. 5. PRACUJĄCY WEDŁUG STATUSU ZATRUDNIENIA W UJĘCIU MIASTO – WIEŚ W IV KWARTALE 2011 R.

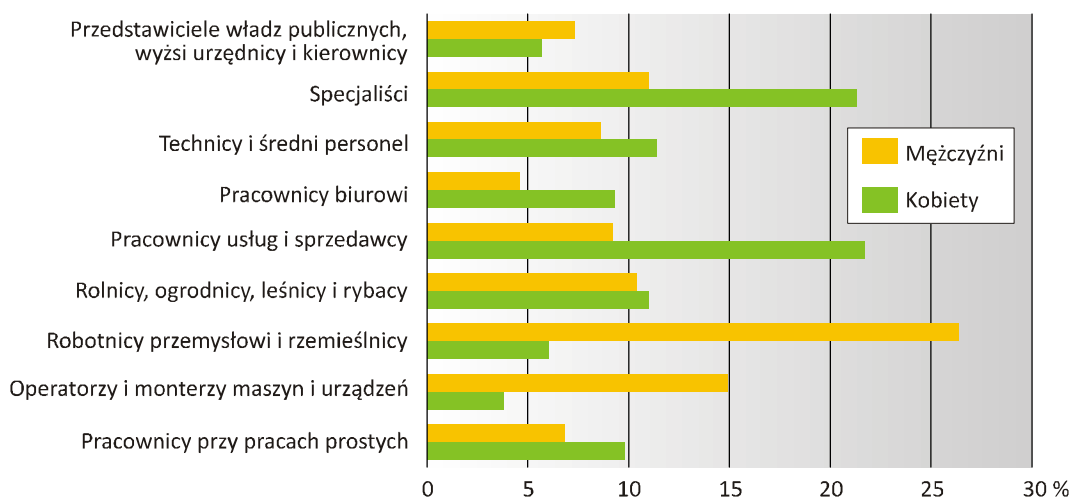


Wśród pracowników najemnych dominowały osoby wykonujące pracę na czas nieokreślony (stałą). W IV kwartale 2011 r. udział tej grupy ukształtował się na poziomie 73,2% (wzrost o 0,3% w porównaniu z analogicznym okresem roku poprzedniego). Zbiorowość pracowników najemnych zatrudnionych na czas określony w ciągu roku zmniejszyła się o 0,3% i wyniosła 26,7%.

Zmniejszyła się liczba pracodawców i pracujących na własny rachunek (o 3,7% do 259 tys.), a udział tej kategorii pracujących w ciągu roku zmalał o 0,3 pkt. do 18,9%. Liczba pomagających członków rodzin zmniejszyła się o 20,6% do 54 tys. Pracujący w sektorze prywatnym w IV kwartale 2011 r. stanowili 79,5% ogółu pracujących, czyli o 0,8 pkt. więcej niż w ostatnim kwartale 2010 r. Odsetek pracujących w rolnictwie indywidualnym zmniejszył się w tym czasie o 2,8 pkt. i wyniósł 10,9%.

W IV kwartale 2011 r. w strukturze pracujących według grup zawodów najliczniejszą zbiorowość stanowili robotnicy przemysłowi i rzemieślnicy (17,8%). W grupie mężczyzn odsetek ten był większy i sięgał 26,4%. Wśród kobiet dominowały 2 kategorie zawodów: pracownicy usług i sprzedawcy (21,7%) oraz specjaliści (21,3%).

Ryc. 6. PRACUJĄCY WEDŁUG GRUP ZAWODÓW W IV KWARTALE 2011 R.



W IV kwartale 2011 r. 71,2% pracujących przepracowało (w badanym tygodniu) 40 godzin i więcej (73,2% mieszkańców wsi i 69,7% mieszkańców miast), przy czym, podobnie jak w poprzednich kwartałach, obserwuje się większy odsetek mężczyzn pracujących w tym wymiarze godzinowym (odpowiednio: 79,5% wobec 60,2% wśród kobiet). Udział pracujących w niepełnym wymiarze czasu pracy wyniósł 15,8% w przypadku przepracowanych od 30 do 39 godzin tygodniowo i 6,0% – od 20 do 29 godzin. Mniej niż 20 godzin tygodniowo przepracowało 3,7% badanej zbiorowości pracujących.

### 3. BEZROBOTNI

W IV kwartale 2011 r. w województwie wielkopolskim zbiorowość bezrobotnych (zgodnie z definicją bezrobotnego stosowaną w BAEL) liczyła 117 tys. osób i w ciągu roku zmniejszyła się średnio o 11,4% (w przypadku mężczyzn spadek ten wyniósł 24,2%, natomiast w zbiorowości kobiet zanotowano wzrost o 3,0%). Liczba bezrobotnych mieszkańców miast zmniejszyła się w tym czasie o 17,1%, a na wsi o 3,2%.

TABL. 5. BEZROBOTNI WEDŁUG BAEL

WYSZCZEGÓLNIENIE	2010	2011			
	IV kwartał	III kwartał	IV kwartał		
	w tys.			IV kw. 2010 = 100	III kw. 2011 = 100
<b>OGÓŁEM</b> .....	<b>132</b>	<b>129</b>	<b>117</b>	<b>88,6</b>	<b>90,7</b>
mężczyźni .....	66	56	50	75,8	89,3
kobiety .....	66	73	68	103,0	93,2
Miasta .....	70	77	58	82,9	75,3
Wieś .....	62	52	60	96,8	115,4

W IV kwartale 2011 r. w zbiorowości bezrobotnych w Wielkopolsce większość stanowiły osoby z wykształceniem zasadniczym zawodowym (36,8%; w odniesieniu do IV kwartału 2010 r. wzrost udziału o 0,4 pkt.) oraz policealnym i średnim zawodowym (26,5%; spadek o 2,3 pkt.). Biorąc pod uwagę kryterium wieku, największy udział w ogólnej liczbie bezrobotnych odnotowano w grupie wiekowej 15–24 lata (33,3% wobec 29,5% w ubiegłym roku).

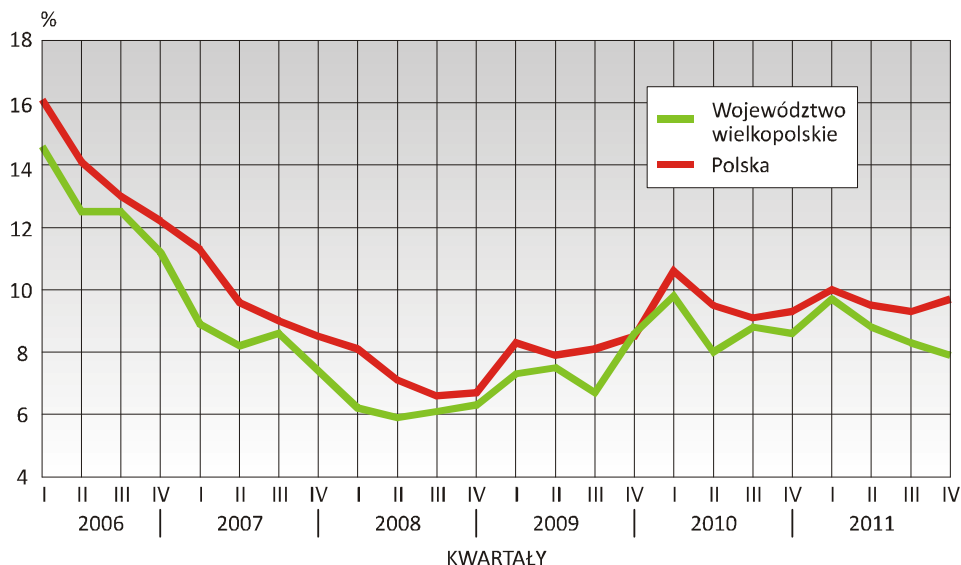
Stopa bezrobocia ludności w wieku 15 lat i więcej (czyli udział bezrobotnych w liczbie ludności aktywnej zawodowo) w województwie wielkopolskim w IV kwartale 2011 r. wyniosła 7,9%, tj. o 0,7 pkt. mniej niż w analogicznym okresie poprzedniego roku (w Polsce, odpowiednio: 9,7%, wobec 9,3%). Tak jak w poprzednich kwartałach, stopa bezrobocia była wyższa w grupie kobiet i wynosiła 10,5% (o 0,6 pkt. więcej niż przed rokiem) wobec 5,9% w zbiorowości mężczyzn (o 1,7 pkt. mniej). Stopa bezrobocia w miastach w skali roku zmniejszyła się o 1,4 pkt. i ukształtowała się na poziomie 7,0%; na wsi odnotowano w tym czasie wzrost wskaźnika o 0,1 pkt. do 9,0%.

TABL. 6. STOPA BEZROBOCIA WEDŁUG BAEL

WYSZCZEGÓLNIENIE	2010	2011			
	IV kwartał	III kwartał	IV kwartał		
	w %			wzrost/spadek w porównaniu z	
				IV kw. 2010	III kw. 2011
w pkt. proc.					
<b>OGÓŁEM</b> .....	<b>8,6</b>	<b>8,3</b>	<b>7,9</b>	<b>-0,7</b>	<b>-0,4</b>
mężczyźni .....	7,6	6,4	5,9	-1,7	-0,5
kobiety .....	9,9	10,8	10,5	+0,6	-0,3
Miasta .....	8,4	8,8	7,0	-1,4	-1,8
Wieś .....	8,9	7,6	9,0	+0,1	+1,4

Zjawisko bezrobocia dotyka szczególnie ludzi młodych. Stopa bezrobocia w grupie wiekowej 15–24 lata w IV kwartale 2011 r. ukształtowała się na poziomie 23,2% (o 1,2 pkt. więcej niż przed rokiem), tj. blisko 3-krotnie więcej niż przeciętnie w województwie. Dla osób w wieku produkcyjnym ten miernik bezrobocia zmniejszył się o 0,8 pkt. do 8,0%.

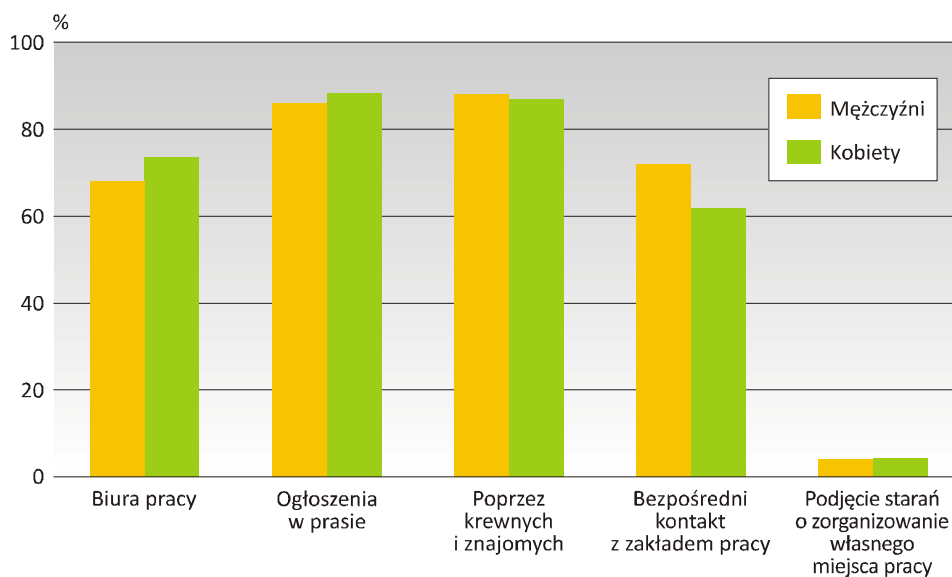
Ryc. 7. STOPA BEZROBOCIA WEDŁUG BAEL W LATACH 2006–2011



Najniższą stopę bezrobocia odnotowano w grupie bezrobotnych posiadających wyższe wykształcenie (4,2%, podobnie jak w IV kwartale 2010 r.). Najwyższy poziom miernik ten osiągnął wśród bezrobotnych o wykształceniu średnim ogólnokształcącym – 12,4%, przy wzroście o 1,6 pkt. w skali roku.

W IV kwartale 2011 r. w grupie wielkopolskich bezrobotnych było 39,3% osób, które straciły pracę (o 4,6 pkt. mniej niż w poprzednim roku). Udział osób wracających do pracy po przerwie kształtował się na poziomie 32,5% (tj. o 3 punkty więcej niż w IV kwartale 2010 r.), a podejmujący pracę po raz pierwszy stanowili 21,4% (0,9 pkt. więcej niż w poprzednim roku). Większy niż przeciętnie w województwie odsetek bezrobotnych podejmujących pierwszą pracę zaobserwowano w grupie kobiet (27,9%) oraz wśród mieszkańców wsi (26,7%). Najmniej liczna okazała się grupa bezrobotnych, którzy zrezygnowali z pracy (6,8%). Udział bezrobotnych z tej kategorii był mniejszy wśród mieszkańców wsi (5,0% wobec 8,6% w miastach) oraz w grupie kobiet (4,4% wobec 8,0% wśród mężczyzn).

Ryc. 8. METODY POSZUKIWANIA PRACY<sup>3</sup> PRZEZ BEZROBOTNYCH W IV KWARTALE 2011 R.



<sup>3</sup> Bezrobotni mogli wybierać kilka metod poszukiwania pracy.

W województwie wielkopolskim przeciętny czas poszukiwania pracy przez osoby bezrobotne w IV kwartale 2011 r. wynosił 10,9 miesiąca i w skali roku zwiększył się o 0,3 miesiąca. Najkrótszy przeciętny czas poszukiwania pracy zaobserwowano wśród mieszkańców miast (10 miesięcy) oraz w grupie mężczyzn (10,3 miesiąca). Kobiety poszukiwały pracy przeciętnie 11,4 miesiąca, a mieszkańcy wsi 11,8 miesiąca.

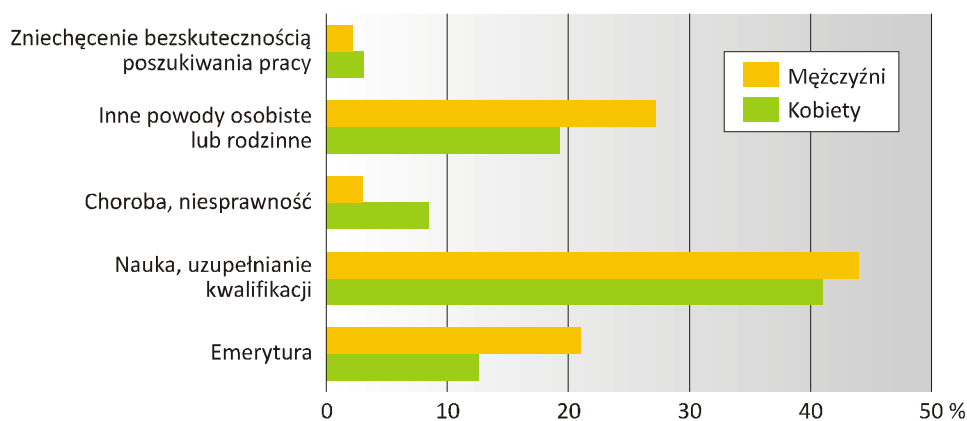
Najliczniejszą zbiorowość tworzyli bezrobotni poszukujący pracy 13 miesięcy i dłużej. Wśród wszystkich osób pozostających bez pracy w IV kwartale 2011 r. udział tej grupy wynosił 32,5% (o 3,7 pkt. więcej niż przed rokiem). Długotrwałe bezrobocie w większym stopniu dotyczyło kobiet niż mężczyzn (33,8% wobec 30,0%) oraz mieszkańców wsi aniżeli miast (35,0% wobec 29,3%).

#### 4. BIERNI ZAWODOWO

Zbiorowość biernych zawodowo, czyli osób w wieku 15 lat i więcej, które nie zostały zaklasyfikowane jako bezrobotne lub pracujące, w IV kwartale 2011 r. liczyła 1119 tys. i stanowiła 42,9% ogółu ludności powyżej 15-go roku życia. W porównaniu z analogicznym okresem 2010 r. liczba biernych zawodowo zwiększyła się o 1,1%. W grupie tej nadal przeważały kobiety (714 tys. wobec 405 tys. mężczyzn). Podobnie jak w poprzednim roku, w IV kwartale 2011 r. większość ludności biernej zawodowo (56,2%) mieszkała w miastach. Osoby w wieku produkcyjnym stanowiły 49,2% grupy biernych zawodowo.

W IV kwartale 2011 r. bierni zawodowo w Wielkopolsce jako główne przyczyny bierności wskazywali: emeryturę (42,2% badanej zbiorowości), naukę i uzupełnianie kwalifikacji zawodowych (22,1%) oraz chorobę i niesprawność (15,6%). W analogicznym okresie 2010 r. wskaźniki te wynosiły, odpowiednio: 40,5%, 21,3% i 17,3%. Odsetek osób zniechęconych bezskutecznością poszukiwania pracy, tj. brakiem szans na otrzymanie odpowiedniego zatrudnienia lub wyczerpaniem możliwości znalezienia pracy, w porównaniu z IV kwartałem 2010 r. zmalał o 0,4 pkt. i ukształtował się na poziomie 2,8%.

Ryc. 9. WYBRANE PRZYCZYNY BIERNOŚCI ZAWODOWEJ WEDŁUG CZĘSTOŚCI WYSTĘPOWANIA W IV KWARTALE 2011 R.



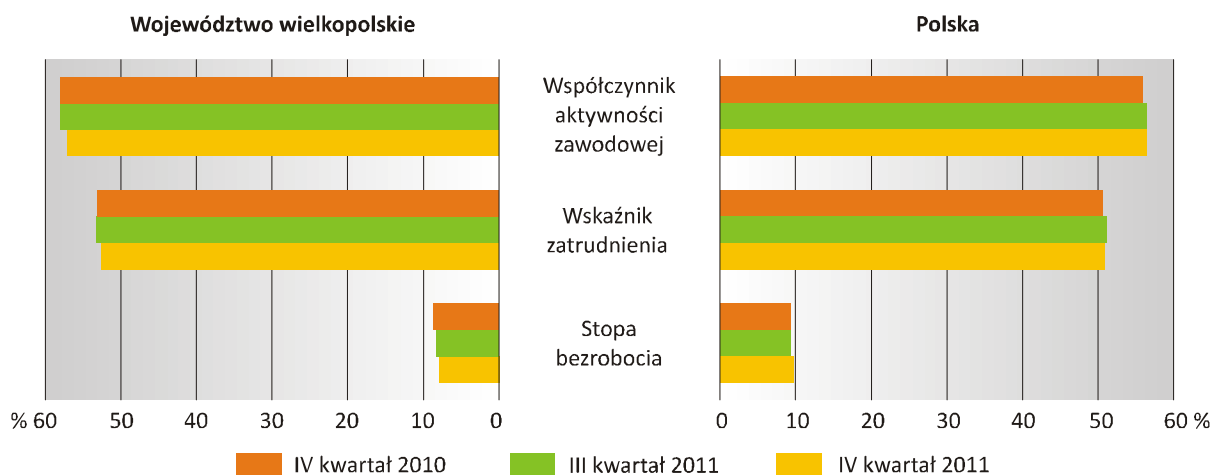


## 5. PODSUMOWANIE

Zestawiając wyniki reprezentacyjnego Badania Aktywności Ekonomicznej Ludności, przeprowadzonego wśród osób w wieku 15 lat i więcej w IV kwartale 2011 r. w województwie wielkopolskim z danymi ogólnopolskimi, można stwierdzić, że w odniesieniu do analogicznego okresu 2010 r. zaobserwowano:

- spadek ogólnej liczby bezrobotnych, przy jednoczesnym wzroście liczby bezrobotnych w grupie kobiet (*w kraju wzrost liczby bezrobotnych niezależnie od miejsca zamieszkania i płci*),
- spadek ogólnej liczby pracujących, przy jednoczesnym wzroście liczby pracujących wśród mieszkańców miast (*w kraju wzrost liczby pracujących niezależnie od miejsca zamieszkania i płci*),
- wzrost obciążenia pracujących osobami niepracującymi (*w kraju spadek obciążenia pracujących osobami niepracującymi*),
- wzrost stopy bezrobocia w grupie kobiet oraz wśród mieszkańców wsi (*w kraju wzrost ogólnej stopy bezrobocia; w grupie mężczyzn stopa bezrobocia pozostała na podobnym poziomie*),
- wzrost stopy bezrobocia wśród osób w wieku 15–24 lata (*podobnie jak w kraju*), przy czym jest on blisko 3-krotnie większy aniżeli średnia dla całej zbiorowości,
- spadek liczby pracowników najemnych oraz liczby pracodawców i pracujących na własny rachunek (*w kraju wzrost liczby pracowników najemnych oraz pracodawców; liczba pracujących na własny rachunek pozostała na podobnym poziomie*),
- wzrost ogólnej liczby osób biernych zawodowo (*w kraju spadek liczby osób biernych zawodowo*), przy jednoczesnym spadku liczby biernych wśród mieszkańców miast.

Ryc. 10. AKTYWNOŚĆ EKONOMICZNA LUDNOŚCI W WIEKU 15 LAT I WIĘCEJ



## PODSTAWOWE DEFINICJE PRZYJĘTE W B A E L

**Ludność aktywna zawodowo** obejmuje wszystkie osoby uznane za pracujące lub bezrobotne, zgodnie z definicjami podanymi poniżej.

Do **pracujących** zaliczono wszystkie osoby w wieku 15 lat i więcej, które w okresie badanego tygodnia:

– wykonywały przez co najmniej 1 godzinę pracę przynoszącą zarobek lub dochód tzn. były zatrudnione w charakterze pracownika najemnego, pracowały we własnym (lub dzierżawionym) gospodarstwie rolnym lub prowadziły własną działalność gospodarczą poza rolnictwem, pomagały (bez wynagrodzenia) w prowadzeniu rodzinnego gospodarstwa rolnego lub rodzinnej działalności gospodarczej poza rolnictwem,

– miały pracę, ale jej nie wykonywały:

- z powodu choroby, urlopu macierzyńskiego lub wypoczynkowego,
- z innych powodów, przy czym długość przerwy w pracy wynosiła:

- do 3 miesięcy,

- powyżej 3 miesięcy, ale osoby te były pracownikami najemnymi i w tym czasie otrzymywały co najmniej 50% dotychczasowego wynagrodzenia (od I kwartału 2006 r.).

Do pracujących zaliczono również uczniów, z którymi zakłady pracy lub osoby fizyczne zawarły umowę o naukę zawodu lub przyuczenie do określonej pracy, jeżeli otrzymywali wynagrodzenie.

Ze względu na przyjęte założenia metodologiczne, liczba pracujących uzyskana z BAEL nie obejmuje niektórych kategorii osób, które są wliczane do pracujących w sprawozdawczości z zakresu zatrudnienia, m.in.:

– pracujących mieszkających w hotelach pracowniczych,

– pracujących za granicą na rzecz polskich pracodawców.

**Bezrobotni** są to osoby w wieku 15–74 lata, które spełniły jednocześnie trzy warunki:

– w okresie badanego tygodnia nie były osobami pracującymi,

– aktywnie poszukiwały pracy, tzn. podjęły konkretne działania w ciągu 4 tygodni (wliczając jako ostatni – tydzień badany), aby znaleźć pracę,

– były gotowe podjąć pracę w ciągu dwóch tygodni następujących po tygodniu badanym.

Do bezrobotnych zostały zaliczone także osoby, które nie poszukiwały pracy, ponieważ miały pracę załatwioną i oczekiwały na jej rozpoczęcie przez okres nie dłuższy niż 3 miesiące oraz były gotowe tę pracę podjąć.

Ludność **bierna zawodowo** są to wszystkie osoby w wieku 15 lat i więcej, które nie zostały zaklasyfikowane jako pracujące lub bezrobotne, tzn. osoby, które w badanym tygodniu:

– nie pracowały, nie miały pracy i jej nie poszukiwały,

– nie pracowały, poszukiwały pracy, ale nie były gotowe do jej podjęcia w ciągu dwóch tygodni następujących po tygodniu badanym,

– nie pracowały i nie poszukiwały pracy, ponieważ miały pracę załatwioną i oczekiwały na jej rozpoczęcie w okresie:

- dłuższym niż 3 miesiące,

- do 3 miesięcy, ale nie były gotowe tej pracy podjąć.

Od II kwartału 2006 r. dane liczone są w oparciu o dokładną datę urodzenia.

Od I kwartału 2008 r. czas poszukiwania pracy liczony jest od momentu zakończenia przerwy w poszukiwaniu pracy, o ile wystąpiła i trwała co najmniej 4 tygodnie. W związku z tym dane te nie są porównywalne z wynikami z lat poprzednich.

Od I kwartału 2010 r. próba do BAEL została dwukrotnie zwiększona w związku z koniecznością zapewnienia określonej w rozporządzeniu (Rozporządzenie Rady Unii Europejskiej Nr 577/98 z dnia 9 marca 1998 r.) 2% precyzji dla oceny zmian stanu między kwartałami na poziomie kraju dla populacji stanowiącej 5% ludności w wieku produkcyjnym.